

庐山、大余、井冈山)、湖北(兴山)、湖南(衡山)、广东(连平)、广西(苗儿山)、四川(峨眉山、万县)、云南(沧源)。

3. 魁舟蛾属 *Megashachia* Matsumura, 1929

Megashachia Matsumura, 1929, *Ins. Mats.*, 4: 36.

Type species: *Megashachia takamukuana* Matsumura, 1929 [= *M. fulgurifera* (Walker, 1858)].

下唇须向上举,几乎达到头顶,第1、2节有长毛,第3节短,裸露,尖而稍向前伸。触角♂为栉状具毛簇,♀为线状。前翅长,顶角尖,臀角钝角状,外缘直;M₂脉出自中室中部,中室上方很斜;Cu₁脉出自中室下角之前;M₁脉出自中室;R₅脉出自副室顶角附近,R₂、R₃与R₄脉交织形成1个长的副室。后翅M₂脉出自中室中部之上,中室下方很斜;Cu₁脉出自中室下角之下;M₁和R_s脉有很长的共柄;Sc + R₁脉与R_s脉沿中室一段靠得很近,基部有1条斜脉相连。♀翅缰3根。腹部长,两侧近基部有1簇大鳞片,上盖1束长毛;与银斑舟蛾属*Tarsolepis*一样,尾部有1丛长的匙形鳞片。

本属已知2种,分布在东洋区,我国均有分布。

分种检索表

1. 前翅黄褐色, M₃脉下方的纺锤形银纹长而清晰; 外生殖器抱器腹中央有短粗钩状突起 魁舟蛾 *M. fulgurifera*

 前翅棕色, M₃脉下方的纺锤形银纹小而不清晰; 外生殖器抱器腹中央无突起
 棕魁舟蛾 *M. brunnea*

(7) 棕魁舟蛾 *Megashachia brunnea* Cai, 1985 (图21, 图版I: 8)

Megashachia brunnea Cai, 1985, *Acta Ent. Sinica*, 28: 314.

翅展♂69~77mm, ♀77~87mm。触角干基部和背面灰白色,其余棕色。头和胸背面(具冠形毛簇)棕色与灰白色混杂,其上分别有3、4条暗棕色横线。腹部背面和末端匙形毛簇暗褐色,具浅褐灰色中线,1~4节两侧后半部褐灰色,6~9节两侧各有1条黑棕色纵线,其中8~9节另有1条同样的短纵线,腹面灰褐色具黑棕色中线,基部中央两侧有1对褐黄色长刷形毛簇(有些标本藏在表面毛鳞的下方而不外露)。前翅棕色,从近基部到近翅顶的后半部较暗,似1块三角形大暗斑;中室至亚端线间的翅脉黑棕色,亚端线以外的翅脉褐灰色,所有脉间均具黑棕色剑形和楔形纹,前缘1/3和2/3处各有1暗棕色斜斑,其内外侧分别为灰褐色内外线的端部;内线模糊难辨,深锯齿形,仅在A脉至后缘一段,因横过黑棕色楔形纹而较清晰;外线前半段模糊,呈耳

形外曲，后半段清晰灰白色，在 M_3 脉近基部向内拱，伸达 Cu_2 脉后垂直于后缘， Cu_2 脉以后的外线内侧，有 2 条纤细的灰白色剑纹，呈横“八”字形斜伸过外线，但不达于臀角，从翅顶到 M_3 脉的外线与亚端线间有 1 条灰白色深锯齿形线； M_3 脉下方有 1 条不清晰的小纺锤形白纹，从外线伸至 M_3 脉中央；亚端线纤细银白色，微波浪形，端线双道，为两列脉间黑棕色短纹组成；缘毛棕色，脉间中央部分灰白色。后翅暗褐色，外半部翅脉黑褐色，末端灰白色，中室以前的内半部和内缘褐灰色；亚端线和端线模糊，灰白色；缘毛暗褐色，末端灰白色。前翅反面灰褐色，中室黑褐色，中室以外的翅脉黑褐色，两侧衬明亮边，外线宽，由一系列脉间暗褐色点组成 1 条问号形带，外线与外缘带间的脉间有两列分别为模糊暗褐色和灰白色楔形纹，亚端线由 1 列内衬白边的黑褐色脉间齿形纹组成，端线和缘毛同正面；后翅反面近灰白色，中室内有 1 个醒目的图钉形黑斑，有的标本此斑的钉尖部分断裂模糊甚至不显，而仅呈 1 个近椭圆形的黑斑，外线与前翅的近似，但中央较直和前缘较内弯，恰与前翅的衔接，亚端线由 1 列内衬白边的黑褐色脉间新月形纹组成，端线和缘毛同正面。

雄性外生殖器：爪形突长，中等粗，向下弯曲，端半部分岔，末端尖细呈长爪形；尾突较爪形突稍长，中等粗，向上弯曲，末端尖钩形；抱器瓣略呈长方形，基部有 1 大的板状肘形横突，几乎把抱器腹与背相连接，抱器背拱，基部 $1/3$ 内缘具片状钝角形突，端部 $1/4$ 肿起，抱器端圆，膜质，抱器腹直；阴茎长，约长于抱器瓣的 $1/3$ ，相对地细，向上略弯，末端两侧具小刻点；阳端基环大，末端两侧呈角形；囊形突大，三角形。

雌性外生殖器：后表皮突细长，但骨化程度很弱；前表皮突较粗，比后表皮突稍短；交配孔边缘半环状骨化；囊导管很细长，中等骨化；囊体细长，无囊突。

观察标本：海南尖峰岭 760~900m，1♀3♂♂，1980.Ⅲ.22~Ⅳ.11；云南临沧双江 888m，1♂，1980.V.31，洱源县余金庵 2300m，1♂，1980.VI.18，景东无量山 1500m，1♂，1982.VI.2，景洪关坪 950m，2♂♂，1983.V.10~11，勐腊 1300m，1♂，1983.V.17；江西太和 1♂，1981.IV.29，上犹 1♀，1978.V.1；湖南益阳 2♂♂，1981；福建武夷山三港 7♂♂，1983.VI.6~10。

分布：福建（武夷山）、江西（太和、上犹）、湖南（益阳）、海南（尖峰岭）、云南（临沧、景东无量山、景洪关坪、勐腊）；越南。

本种与魁舟蛾接近，但后者个体大（98 mm 以上），前翅底色黄褐， M_3 脉下方的纺锤形银纹长而清晰，从近中室下角横伸至亚端带， Cu_2 脉下方有一条淡红褐色纹和两条互相平行的银白色斜纹横过外线伸至臀角，后翅黑褐色，以及雄性外生殖器的爪形突端半部每一分岔中又分为二叶，背叶角形，腹叶靴形，尾突末端之前增大和抱器腹中央具短粗钩形抱器等明显不同而容易区别。

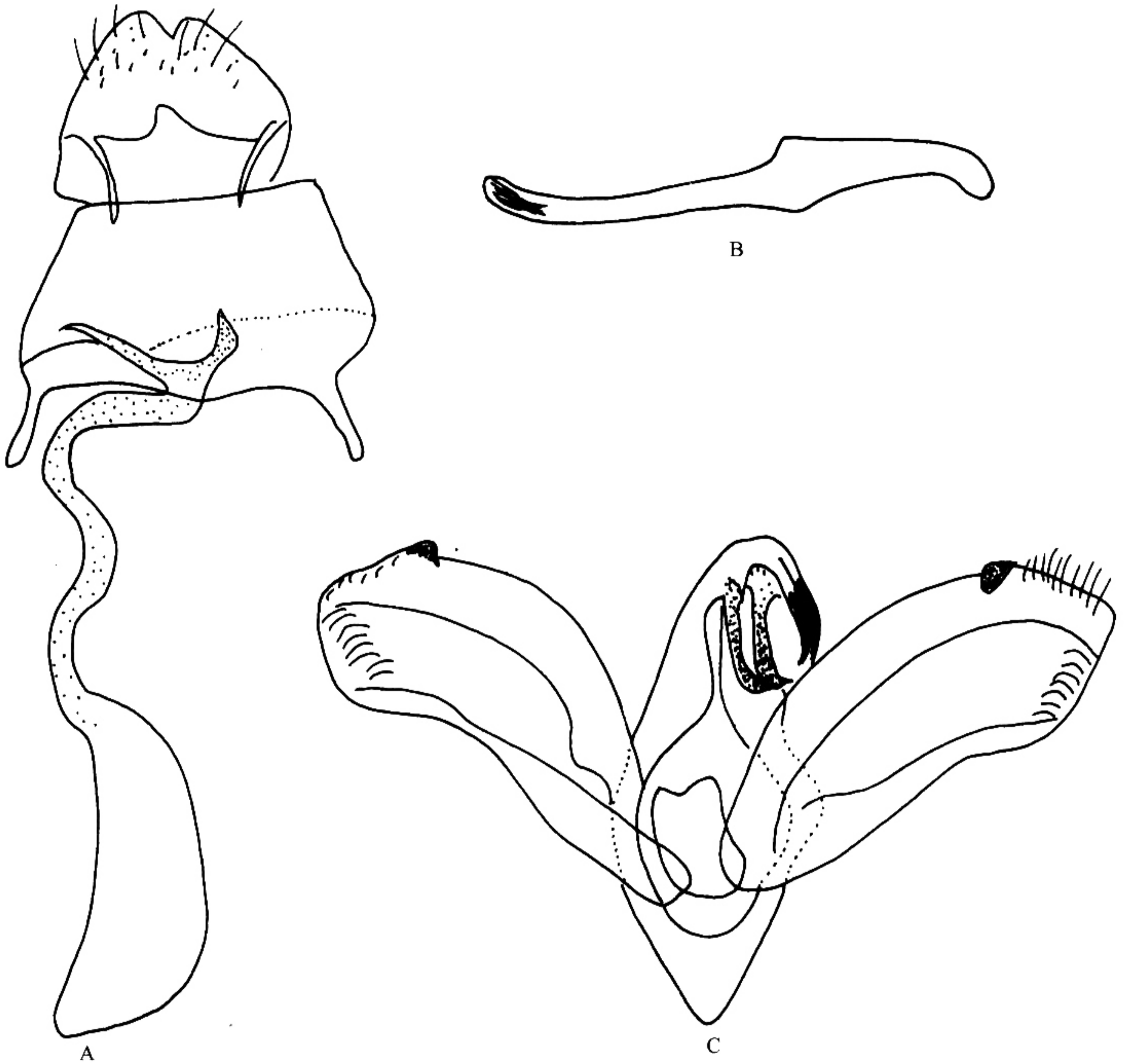


图 21 棕魁舟蛾 *Megashachia brunnea* Cai

A. 雌性外生殖器; B. 阴茎; C. 雄性外生殖器

(8) 魁舟蛾 *Megashachia fulgurifera* (Walker, 1858) (图 22, 图版 I: 4)

Crino fulgurifera Walker, 1858, *List Specimens lepid. Ins. Colln. Br. Mus.* **14**: 1347.

Tarsolepis fulgurifera (Walker): Kishida, 1981: 25.

Megashachia fulgurifera (Walker): Schintlmeister, 1992: 41.

Megashachia takamukuana Matsumura, 1929: 36.

♂体长 40 mm, 翅展 99 mm。触角干基部和背面灰白色, 其余棕色; 基部有棕色的毛簇。头和胸背面黄褐色, 其上分别有 3~4 条黑褐或棕色横线。腹部背面棕褐色, 具浅黄色的中线; 1~5 节侧面的前缘浅黄色; 6~9 节两侧各有 1 条黑棕色纵线, 其中